



# Hygienekonzept Rundenspiele

Grundlage

Kultusministerium BW Stand: 16.09.2021

Regelungen für den Freizeit- und Amateursport sowie für Tanz- und Ballettschulen ab 16. September 2021

## Generelle Maßnahmen (keine Änderungen im Vergleich zum 21. August 2021)

- Abstandsempfehlung von 1,5 Metern zu anderen Personen
- Maskenpflicht in geschlossenen Räumen und im Freien, wenn ein Mindestabstand von 1,5 Metern nicht zuverlässig eingehalten werden kann
- Hygienekonzept und Datenverarbeitung

## Neue Systematik

1. Auslösender Faktor:

### a) 7-Tage-Hospitalisierungsinzidenz (landesweit)

- Anzahl der stationär zur Behandlung aufgenommenen Patienten, die mit dem Coronavirus SARS-CoV-2 erkrankt sind, je 100 000 Einwohner innerhalb von sieben Tagen

oder

### b) Drohende Überlastung der Intensivstationen (AIB)

- Bei einer Auslastung der Intensivbetten mit COVID-19-Patientinnen und -Patienten (absolute Anzahl in Baden-Württemberg) werden

- ab einer AIB von 250 die Warnstufe und

- ab einer AIB von 390 die Alarmstufe ausgelöst

## Dreistufiges System:

**Basisstufe:** wie bisher

**Warnstufe** (ab Sieben-Tage-Hospitalisierungsinzidenz von 8 oder AIB-Wert 250): in der Regel PCR-Testpflicht für nicht-immunisierte Personen

**Alarmstufe** (ab Sieben-Tage-Hospitalisierungsinzidenz von 12 oder AIB-Wert 390): in der Regel 2G

- Landesweite Maßnahmen, keine speziellen inzidenzabhängigen Regelungen in den Stadt- und Landkreisen.

Das Landesgesundheitsamt macht den Eintritt der jeweiligen Stufe bekannt



Regelungen in den einzelnen Lebensbereichen und Stufen Kultusministerium BW Stand: 16.09.2021			
Lebensbereich	Basisstufe	Warnstufe	Alarmstufe
<p><b>Sportanlagen und Sportstätten und ähnliche Orte sowie für die temporäre Ausübung von Sport genutzten Räumlichkeiten oder Orte Trainings- und Übungsbetrieb (§ 14 Abs. 1 CoronaVO und § 1 CoronaVO in Verbindung mit §§ 2 und 3 CoronaVO Sport)</b></p>	<p>In geschlossenen Räumen: 3G</p> <p>Im Freien: unbeschränkt</p>	<p>In geschlossenen Räumen: 3G (nur PCR-Test)</p> <p>Im Freien: 3G</p>	<p>In geschlossenen Räumen: 2G</p> <p>Im Freien: 2G</p>
<p><b>Durchführung von Wettkampfanstaltungen und sonstigen Veranstaltungen im Sport (§ 10 CoronaVO und § 1 CoronaVO in Verbindung mit §§ 2, 4 und 6 CoronaVO Sport)</b></p> <p><b>Allgemein:</b> - Hygienekonzept ist nach Maßgabe von § 7 CoronaVO bei bis zu 5 000 Besucherinnen und Besuchern dem örtlichen Gesundheitsamt vorzulegen, bei weniger als 5 000 Besucherinnen und Besuchern auf Verlangen</p> <p>- Durchführung einer Datenverarbeitung nach § 8 CoronaVO</p> <p>- Sicherstellung der Nachverfolgbarkeit von Infektionsketten</p> <p>u. a. durch Personalisierung von Tickets - kein Zutritt für erkennbar alkoholisierte Personen</p> <p>Sportlerinnen und Sportler - keine Begrenzung der Anzahl</p> <p>- Beschäftigte (z. B. Hausmeister, Platzwart) und sonstigen Mitwirkende (z. B. Trainerinnen und Trainer, Betreuerinnen und Betreuer, Schiedsrichterinnen und Schiedsrichter, Kampfrichterinnen und Kampfrichter sowie weiteres Funktionspersonal) bleiben bei der Anzahl der Besucherinnen und Besucher außer Betracht</p>	<p>In geschlossenen Räumen: 3G</p> <p>Im Freien: 3G ab 5 000 Besucherinnen und Besuchern oder bei Nichteinhaltung des Mindestabstandes von 1,5 Metern</p>	<p>In geschlossenen Räumen: 3G (nur PCR-Test)</p> <p>Im Freien: 3G</p>	<p>In geschlossenen Räumen: 2G</p> <p>Im Freien: 2G</p>
<p><b>Ausnahmen von der PCR-Testpflicht und von 2G für symptomfreie Personen</b></p> <p><b>a) die das sechste Lebensjahr noch nicht vollendet haben oder noch nicht eingeschult sind</b></p> <p><b>b) die als Schülerin oder Schüler an den regelmäßigen Testungen im Rahmen des Schulbetriebs teilnehmen</b></p> <p><b>c) bis zur Vollendung des 18. Lebensjahres und für solche, die sich aus medizinischen Gründen nicht impfen lassen können oder für die keine Impfpflicht der Ständigen Impfkommission besteht, reicht ein Antigen-Schnelltest aus</b></p>			
<p><b>Veranstaltungen sind bis maximal 25 000 Besucherinnen und Besuchern zulässig</b></p> <p><b>a) bis einschließlich 5 000 Besucherinnen und Besuchern zu 100 % der Kapazität sowie für den 5 000 Besucherinnen und Besuchern überschreitenden Teil zu höchstens 50 % der weiteren Kapazität oder</b></p> <p><b>b) nur mit immunisierten Besucherinnen und Besuchern</b></p>			



## Anreise

- Bei der Nutzung von Fahrgemeinschaften ist das Tragen einer medizinischen Maske vorgeschrieben.
- Parksituation: Die Gastmannschaft und Zuschauer parken auf dem **großen Parkplatz** am Haupteingang und benutzen dort den Ein- und Ausgang (siehe Plan Seite 3).
- Aufgrund der Anzahl an Spielen pro Spieltag werden sich einige Mannschaften in unserer **Schulsporthalle (Friedhofstraße 31)** umziehen und dort duschen müssen. Welche Mannschaften dies betrifft, wird von den Spielausschussvorsitzenden und der Jugendleitung frühzeitig mitgeteilt.  
Die **Wege mit dem Auto und zu Fuß** sind im **Plan** (Seite 4 und 5) zu entnehmen.
- Zeitlicher Ablauf: Ankommen der Gastmannschaft frühestens **75 Minuten vor Anstoß und Kabinen müssen 45 Minuten nach Abpfiff freigeräumt** werden.
- Jede\*r Spieler\*in bringt seine **eigene Trinkflasche** zum Spiel mit.
- Die **Anwesenheit jedes Zuschauers** wird am Eingang mithilfe der Corona WarnApp, der Luca-App oder per Kontaktdatenzettel erfasst.
- **Maskenpflicht im gesamten Gebäude**, sowohl im Vereinsheim, als auch in den Kabinen und im Gang.

## Nutzung von Kabinen und Duschen

- Die Mannschaften der **E- und D-Jugend** kommen **bereits umgezogen zum Spiel** und benötigen somit keine Kabinen und Duschen.
- Sportplatz:  
Um die Mannschaft aufzusplitten werden **pro Mannschaft zwei Kabinen** genutzt (siehe Plan Seite 3):  
Kabine 1+2: Gastmannschaft  
Kabine 3+4: Heimmannschaft
- Schulturnhalle:  
Um die beiden Mannschaften aufzusplitten werden **pro Mannschaft eine Kabine** und einen **Teil der Halle** genutzt:  
Linker Eingang: Gastmannschaft  
Rechter Eingang: Heimmannschaft
- **Kabinenansprachen** finden **im Freien** und **mit Mindestabstand** von 1,5m statt.  
Bei **schlechtem Wetter** finden diese mit **Mund-Nasenschutz** in den Kabinen statt.
- **Kabinen mit Mindestabstand und medizinischer Maske** nutzen.
- **Abstandsregeln** gelten auch **in den Duschen**
- **Jeder Mannschaft** stehen **zwei Duschen** zur Verfügung, eine **Dusche dazwischen** muss **frei** bleiben
- Die Kabinen werden von der **spielenden Heimmannschaft gereinigt**,  
zwei Spieler\*innen: Sportplatz  
zwei Spieler\*innen: Schulturnhalle  
Die Spieler\*innen werden von den Kapitänen\*innen eingeteilt.



#### Zonierung des Sportgeländes

- **Zone 1: Spielfeldinnenraum**  
à Schiedsrichter\*in, Spieler\*innen, Trainer\*in, Betreuer\*in, Hygieneverantwortliche\*r
- **Zone 2: Kabinentrakt**  
à Schiedsrichter\*in, Spieler\*innen, Trainer\*in, Betreuer\*in, Hygieneverantwortliche\*r
- **Zone 3: Zuschauerbereich**  
à Frei zugänglicher Bereich im Außenbereich, Abstand: Pflicht!

#### Weg zum Spielfeld

- Die **Mindestabstandsregelung auf dem Weg zum Spielfeld** muss **zu allen Zeitpunkten** (zum Aufwärmen, zum Betreten des Spielfeldes, in der Halbzeit, nach dem Spiel) angewendet werden.
- Die Gastmannschaft gelangt über die **Treppe bei deren Kabineneingang** zum Spielfeld (siehe Plan).
- Die **Heim- und Gastmannschaften**, die die Kabinen **in der Schulturnhalle** benutzen, wärmen sich auf den beiden **Nebenplätzen** auf.

#### Spielbericht

- Ausfüllen des **Spielberichts Zuhause** oder mit dem **Handy**.  
**WLAN** ist mit **Gastzugang ohne Passwort** vorhanden.
- **Alle** zum Spiel **anwesenden Spieler\*innen und Betreuer\*innen** eintragen, um die Anwesenheit zu dokumentieren.
- Anzahl der **Betreuer** eines Teams: **max. 5 Personen**

#### Im Spiel

- **Kein gemeinsames Einlaufen** beider Mannschaften.
- **Kein Handshake** vor/nach dem Spiel.
- **Kein gemeinsamer Torjubel**.
- Trainer\*innen und Betreuer\*innen bleiben in ihrer **Coachingzone**.
- **Halbzeitpause im Freien** mit Mindestabstand verbringen.



- Auf **Ersatzbank Mindestabstand** einhalten.  
Bei Regen können die Ersatzspieler\*innen mit Abstand im Gang vor deren Kabinen oder mit Mund-Nasenschutz gemeinsam in die Ersatzbank sitzen.
- Bei Verletzung bzw. **Behandlung eines\*r Spieler\*in** einen **Mund-Nasenschutz** tragen.
- **Keine Gruppenbildungen** bei Spielunterbrechungen.
- Jede\*r Spieler\*in eine **eigene gefüllte Trinkflasche** von Zuhause mitbringen.

**Grundsätzlich gilt:**

Alle Spieler\*innen, Trainer\*innen und Zuschauer\*innen haben einen Mund-Nasenschutz dabei und ziehen diesen an, wenn der Mindestabstand von 1,5 Meter nicht gewährleistet werden kann.  
Dies gilt nicht für Angehörige eines Haushalts.

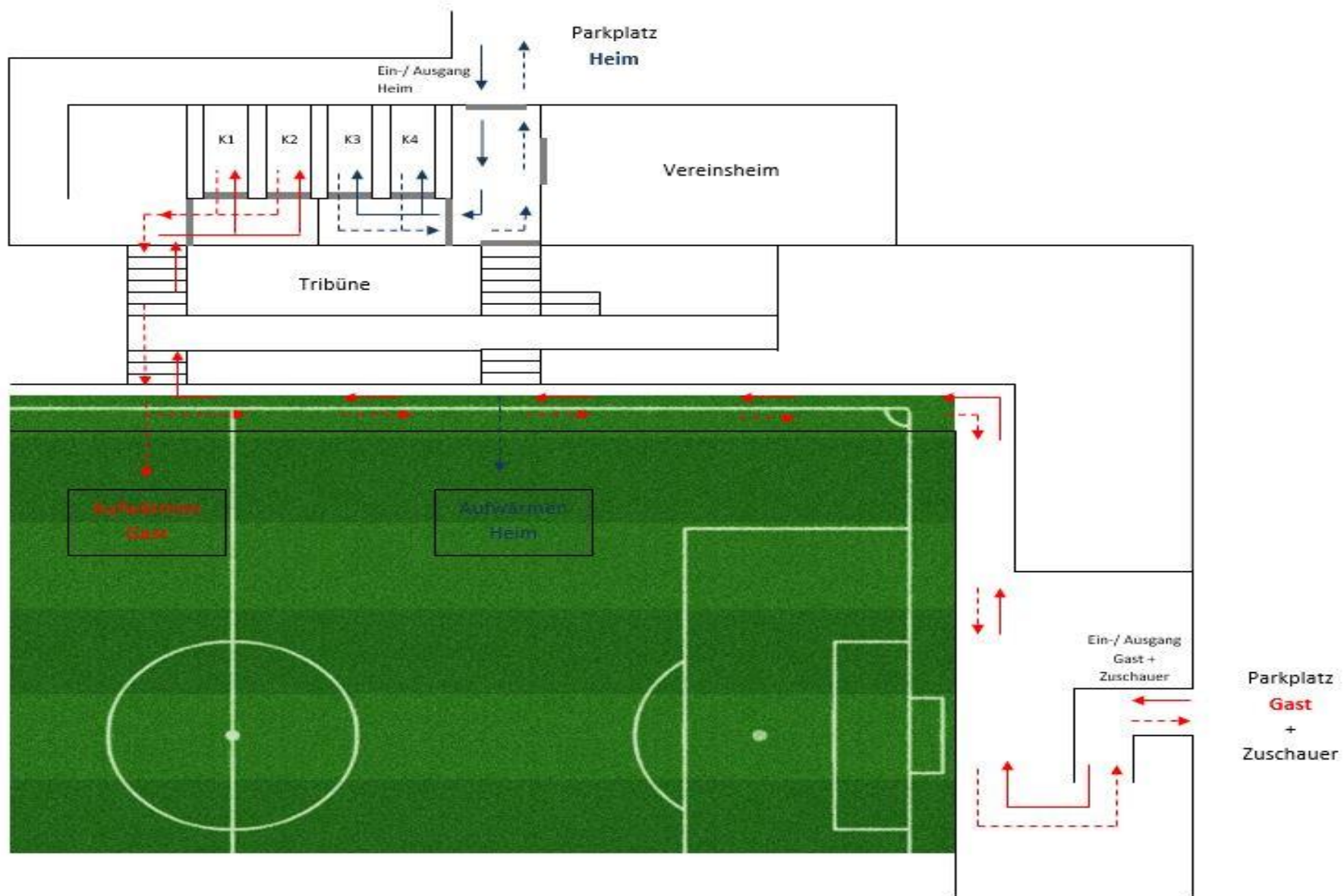
Bei Fragen stehen wir Ihnen gerne zur Verfügung:

Abteilung Herren: [abt-herren@fv-tennenbronn.de](mailto:abt-herren@fv-tennenbronn.de)

Abteilung Damen: [abt-frauen@fv-tennenbronn.de](mailto:abt-frauen@fv-tennenbronn.de)

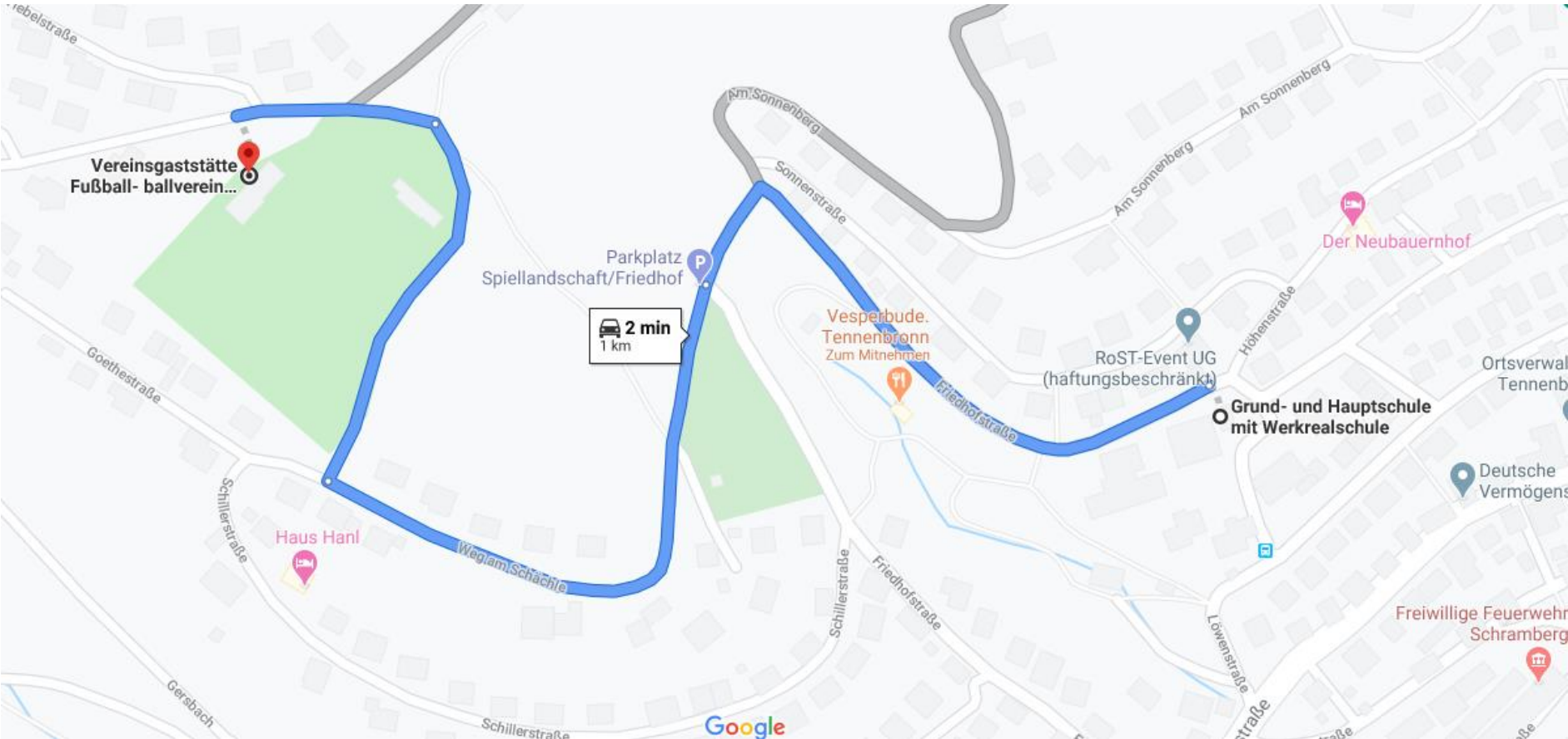
Abteilung Jugend: [jugend@fv-tennenbronn.de](mailto:jugend@fv-tennenbronn.de)

Wir wünschen ein faires und spannendes Spiel  
Mit sportlichen Grüßen  
FV Tennenbronn 1914 e.V.





Weg mit dem Auto von Schulsporthalle zum Sportplatz







### Weg zu Fuß von Schulsporthalle zum Sportplatz

